

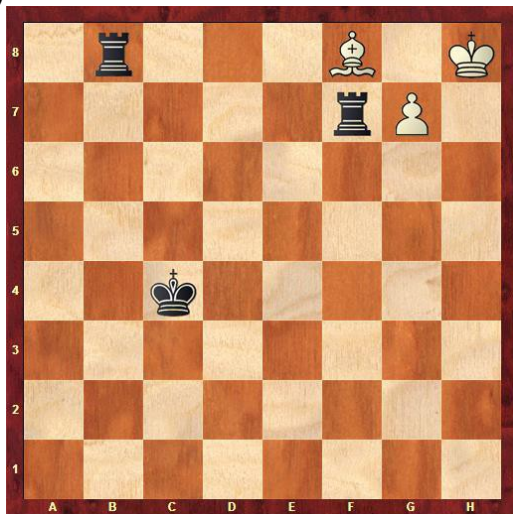
## Paralyse

par le GMI Alonso Zapata

### Concept :

Habituellement dans le cadre de la domination et du zugzwang, la paralysie est un thème stratégique subtil. Son idée intéressante est de restreindre l'action d'une ou plusieurs pièces et limiter le contre-jeu adverse ou le plan du rival d'ordinaire gêné par les faiblesses; jusqu'à ce que vous voyiez se réduire le peu d'espace de manœuvre à une extrême passivité. Si vous y arrivez, vous vous sentirez lié comme le témoin d'une triste fin, comme s'il a été vissé à la position avec un sentiment d'impuissance devant les événements à venir. L'exemple suivant est une curieuse tragi-comédie engourdissante.

### Lespersen (1912)



FEN : 1r3B1K/5rP1/8/8/2k5/8/8/8 w - -

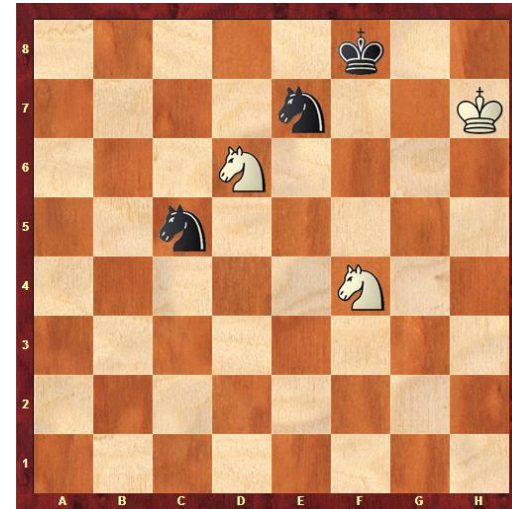
Au trait, les blancs se sauvent miraculeusement !

**1- g8=F !! Txf8**

Pat (nulle par paralysie mutuelle) ½ – ½

### Heuecker (1937)

FEN :



5k2/4n2K/3N4/2n5/5N2/8/8/8 w

Cette étude n'a jamais cessé de m'amuser. Les Blancs jouent et gagnent.

**1- Rh8 ! +-**

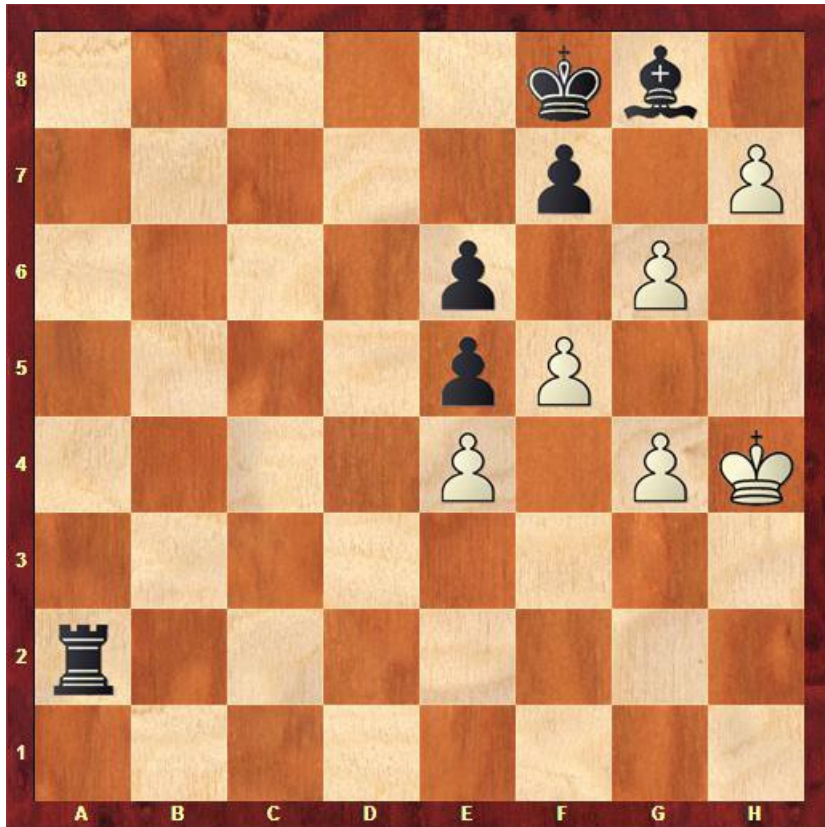
Les Noirs sont pétrifiés. Au prochain coup, il n'est pas possible d'éviter le mat !

**1- ... Ce4**

**1- ... Cc6 2- Cg6#**

**2- Ce6# 1-0**

G. Bogdazarian (1937)



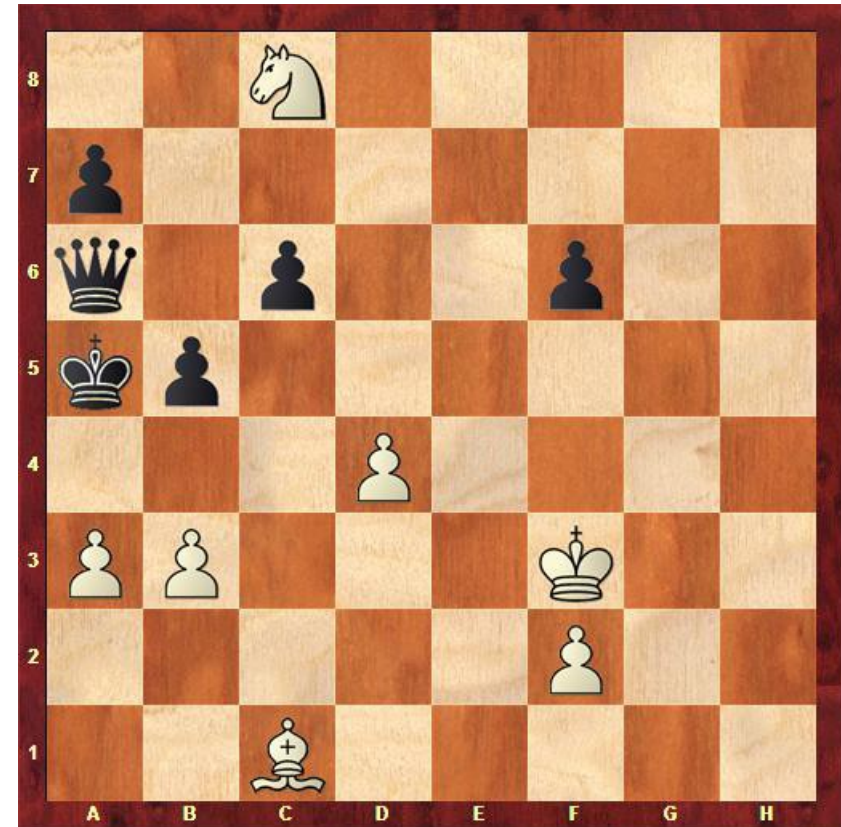
FEN : 5kb1/5p1P/4p1P1/4pP2/4P1PK/8/r7/8 w - -

Un exemple admirable de paralysie mutuelle se trouve dans l'étude de G. Bogdazarian.

1- h8=D ! Th2+ 2- Rg5 Txh8 3- g7+ Rxc7 4- f6+ Rf8 Pat !

Si 4- ... Rh7 5- Rh5 et maintenant c'est les Noirs qui sont Pat.

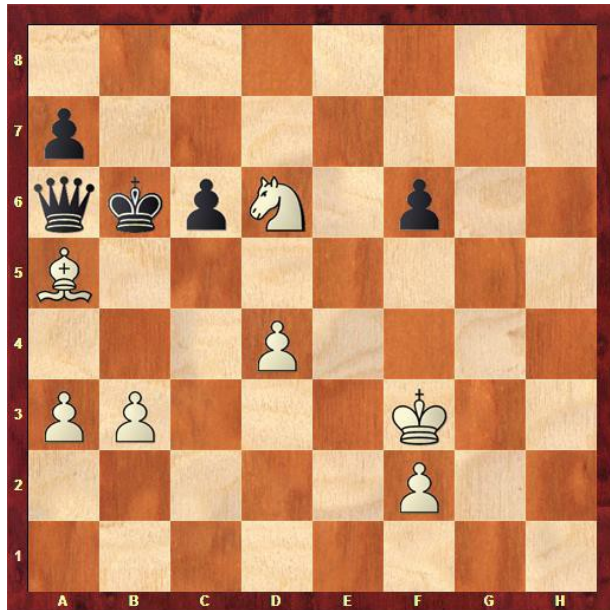
M. Liburkin (1939)



FEN : 2N5/p7/q1p2p2/kp6/3P4/PP3K2/5P2/2B5 w - -

Je veux partager avec mes aimables lecteurs une des questions qui m'a le plus impressionné sur le sujet "Paralysie – Domination", C'est une étude qui inspire, où la valeur dynamique des pièces blanches est supérieure à la valeur statique des pièces noires. Les Blancs jouent et gagnent d'une manière surprenante!

1- Fd2+ b4 2- Fxb4 Rb5 3- Cd6+ ! Rb6 4- Fa5 !!



FEN : 8/p7/qkpN1p2/B7/3P4/PP3K2/5P2/8 b - - 4 4

Sacrifice subtil et amusant !

**4- ... Rxa5**

Si Dxa5, alors 5- Cc4 + et les blancs gagnent

**5- Cc4+ Rb5 6- Rf4 ! f5**

6- ... c5 7- d5 f5 8- Rg5 f4 9- f3

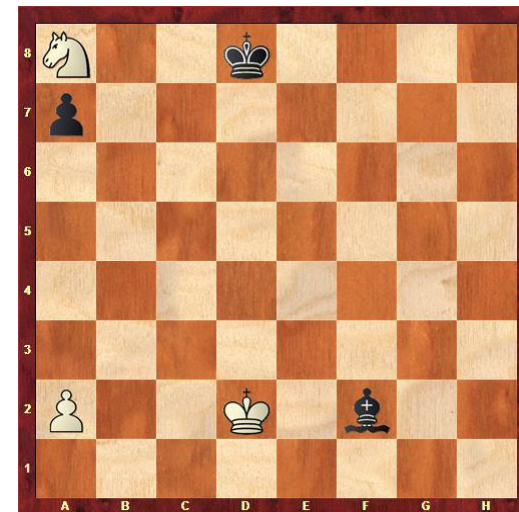
**7- Rg5 ! c5 8- d5 ! f4 9- f3 !**

Une fois que les Noirs n'ont plus de mouvements, il leur reste l'immobilité!  
Les blancs dominent l'ensemble de l'échiquier. Les Noirs sont complètement paralysés, les Blancs contrôlent totalement la Dame et le Roi. Il est curieux de constater que les Blancs sont en zugzwang! (les Noirs gagneraient)

**1: 0.**

**H. Mattison (1924)**

FEN :



N2k4/p7/8/8/8/8/P2K1b2/8 w - -

Nous trouvons une paralysie mutuelle digne d'une mention dans cette étude de Mattison.

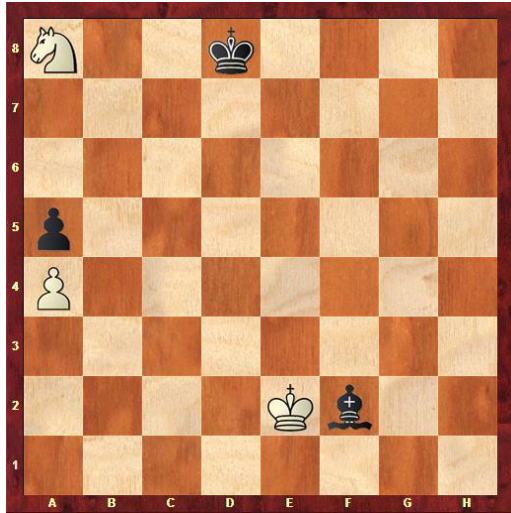
**1- a4!**

L'idée immédiate 1.Re2 ? perd par: 1 ... Fc5 2- a4 Rc8 3- a5 Rb7 4- Cb6 Fxb6 5- axb6 axb6 6- Rd3 Ra6 + -.

**1 ... a5!**

1 ... Rc8 2.a5 Rb7 3- Cb6 = Fxb6 4- axb6 axb6 5- Kc3 Ra6 6- Kb4 =.

**2- Re2 !!**



FEN : N2k4/8/8/p7/P7/8/4Kb2/8 b - -

Ce coup ingénieux, écarte le Fou de la diagonale e1-b4 !

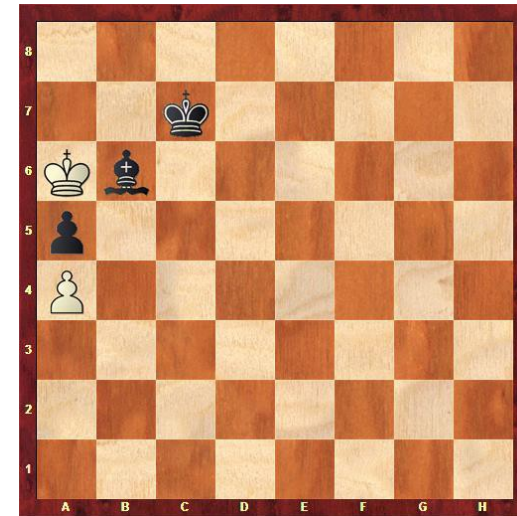
**2 ... Fg1**

2 ... Fa7 3- Rd3 Rd7 4- Rc4 Rc6 5- Cc7! =, avec un résultat semblable à celui de l'étude.

**3- Rd3 Rd7 4- Rc4 Rc6 5- Cc7!**

Cette subtilité est la raison pour laquelle le Roi est allé en e2!

**5- ... Rc7 6- Rb5 Fb6 7- Ra6 !**



FEN : 8/2k5/Kb6/p7/P7/8/8/8 b - -

Terreur et impuissance? C'est la sensation produite par cette position inhabituelle!

**7- ... Rc6**

Pat

½ – ½

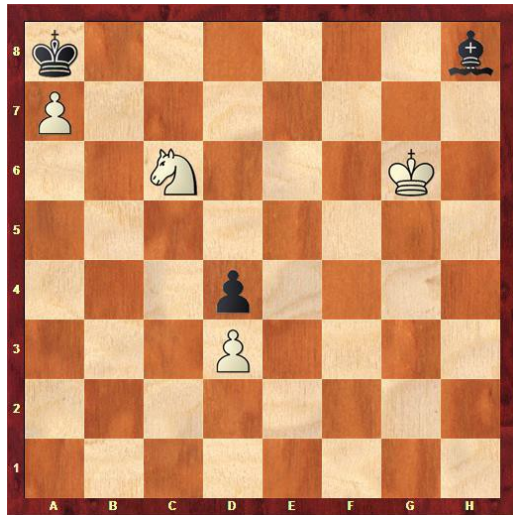
### M. Liburkin (1949)

Visualisez votre objectif et allez-y!

Une des méthodes pour trouver des plans et des mouvements est d'admettre à un moment donné quels seraient les coups joués par l'adversaire. En analysant la position, on peut trouver la case critique susceptible d'apporter la victoire.

Imaginons que l'on déplace le Cavalier en f7.

Comment atteindre cette cible?



FEN : k6b/P7/2N3K1/8/3p4/3P4/8/8 w - - 0 1

**1- Rf7 Rb7 2-a8=D+ Rxa8 Rg6 !**

La réponse est: obtenir une situation similaire, mais avec le trait aux Noirs !

**3 ... Rb7**

Triste et seul coup, le Roi Noir est paralysé!

**4- - Cd8+ Rb6 5- Cf7 + -**

Le but est atteint !

**5- ... Rb5 6- Cxh8 et les Noirs gagnent 1-0**

### M. Vachier-Lagrave – Ding Liren

Paris- St Petersburg 2013

Une partie surprenante où, pratiquement depuis le début, le sujet de la paralysie peut être ressenti. Conduite très créative du G.M.I. M. Vachier Lagrave. Un exemple éloquent de ce puissant motif stratégique.

**1- e4 c6 2- d4 d5 3- e5 Ff5 4- h4 h6 5- g4 Fe4 6- f3 Fh7 7- e6 !? Cf6**

**(Nouveauté)**

Le coup le plus fréquent et probablement le meilleur est 7- ... Dd6 !? 8- exf7 Rxf7 ou encore 7- ... fxe6 8-Fd3 Cf6 (8- ... Fxd3 9- Dd3 Dd6) 9- Ce2 c5.

**8- Ff4 !** Attaquant la Dame en d6.

**8- ... Db6 9- Cc3 !? Dxb2 10- Rd2 !?**

Les Blancs jouent d'une façon très originale alors que les Noirs éprouvent des difficultés à coordonner leur développement.

**10- ... Db6**

10- ... Da3 ou encore 10- ... Db4 11- Cge2 Da5 !? 12- Cc1 fxe6 13 Cb3 Da3

**11- Cge2 a6 ?!**

11- ... Da5 !? Est certainement plus actif. 12- Tb1 B5 ! Avec une contre-attaque.

**12- Tb1 Da7 13- Ca4 b5** seul coup

**14- Cc5**



FEN : r2kb1r/q3pppb/p1p1Pn1p/1pNp4/3P1BPP/5P2/P1PKN3/1R1Q1B1R b kq

Les Noirs ont deux pièces inactives en f8 et h8.

**14- ... Fg8 15- Fe5**

ou 15- Fh3

**15- ...fxe6 16-Cf4 Cbd7 17- Cxd7 Cxd7 18- Cg6 Cxe5 19- dxe5 Th7 20- h5**



FEN : r3kbb1/q3p1pr/p1p1p1Np/1p1pP2P/6P1/5P2/P1PK4/1R1Q1B1R b q - 0 20

Il est curieux de voir la Tour h7 et le fou f8 qui ressemblent à des invités faits de pierre et qui ne participent pas aux événements....

**20- ... c5 21- f4 ±**

La manœuvre originale suivante serait curieuse: 21- Re3!? C4 (21- ... Dc7 22- Rf4 (22.c3+-)) 22- Dd4 Dxd4 23- Rxd4 +- et, pratiquement, le Fou f1 et la Tour h1 seraient deux pièces supplémentaires.

**21- ... Ff7 22- Df3 0-0-0 23- Fe2 c4 24- a4**

Il est nécessaire d'ouvrir les colonnes pour y mettre les pièces non utilisées au travail!

**24- ... Rc7 25- axb5 axb5 26- Txb5 Dd4 27- Re1 Ta8 28- Tb1**

La suite de coups ci-après semble suffisante pour l'emporter:28- Rf1 ! Ta1 29- Rg2 Txb1 30- Rxh1 Fxg6 31- hxg6 Th8 32- Da3 +-

**28- ... Ta2 29- c3 Dd2 30- Rf2 Tc2 31- De3 Dxe3 32- Rxe3 Tc3 33- Rd4 Tc2**

**34- The1**

34- Tb5 ! Te2 35-Thb1 gagne aussi

**34- ... Rc6 35- Tb8 Fxg6 36- hxg6 Th8 37- Teb1 Td2+**

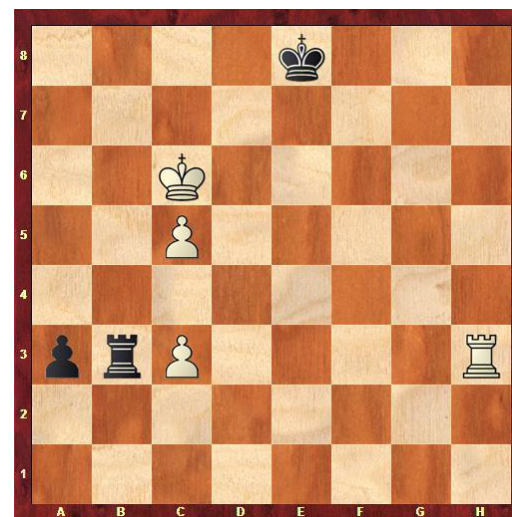
37- ... Txe2 38- T1b6+ Rd7 39-Rc5 +-

**38- Re3 Ta2 39-T8b6 1-0**

Position curieuse : les Noirs sont complètement paralysés. 39- ... Rc7 40- Rd4 !

Txe2 41-Tb7 Rc8 42- Rc5 (+-)

Topalov V. - Gelfand B. (Linares 2010)



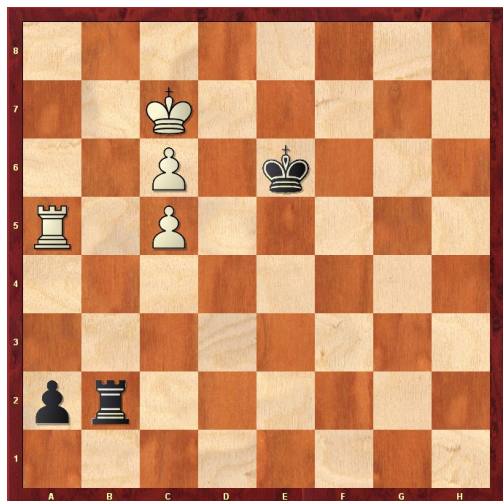
FEN : 4k3/8/2K5/2P5/8/prP4R/8/8 b - - 0 1

Une situation dramatique est démontrée dans cette partie ; Gelfand doit prendre une décision cruciale dans une position très compliquée.

**49- ... a2 ?**

Erreur. La dernière chance pour essayer de se sauver consistait à jouer: 49- ... Re7!! 50- Th7 (50- Rd5 a2 51- Th7 Rd8 = 52- Rd6 Rc8 53- c6 Rb8 54- c7 Rb7 55- Rd7 = (55- Th8 ?? Tc3 -+) 55- ... Tc3 56- Rd8 Rb6 =) 50-... Re6 51- c4 Re5 52- Ta7 Rd4 53- Ta4 Th3 54- Rb6 Tb3=.

**50- Th8 Re7 51- Ta8 Tb2 52- Rc7 Tc2 53-c6 Tb2 54- c4 Rc2 55- Ta6 Tb2 56- c5 Re6 57- Ta5 !!**



FEN : 8/2K5/2P1k3/R1P5/8/8/pr6/8 b - - 2 9

Ce coup très ingénieux au point de rupture est la clef du gain ! Il faut défendre « le bouclier c5 ». Ce pion est vital pour la victoire. 57- Rc8 Rd5 58-c7 Rc5 59- Rd7 Td2 60- Re6 Te2 =; 57- Ta3 Rd5 58- Ta5 Rc4 Rc8 Rb4 =.

**57- ... Tc2**

57- ... Rd5 58- Rd7 Th2 59- c7 Th7 60- Rc8 Rc6 61- Ta6 Rc5 62- Rb8 +-

**58- Rb7 Tb2 59- Rc8 Re7 60- c7 Re8 61- Ta2 !!**

Le détail qui a échappé à Gelfand !

**61- .. Txa2 62- Rb7 !**

Grand étonnement des Noirs **1-0**

En effet, si 62- ... Tb2 63- Rc6 +-

On retiendra l'importance du bouclier c5 !

**Alekhine A. - Niemzowitsch A. (San Remo 1930)**

L'une des parties classiques les plus célèbres sur ce thème.

**1- e4 e6 2- d4 d5 3- Cc3 Fb4 4- e5 c5 5-Fd2 Ce7 6- Cb5 Fxd2+ 7- Dxd2 0-0 8- c3 b6 ?**

On peut jouer soit Cbc6, soit Cd7 soit encore f6.

**9- f4 Fa6 10- Cf3 Dd7 11- a4 ! Cbc6**

11- ... c4 12- Cd6(12- Ca3 Da4) Cc8

**12- b4 ! ± cxb4**

12- ... c4 13- Cd6 ±

**13- cxb4 Fb7 14- Cd6 ± f5 ?!**

14- ... a5 15- b5 Cb4 16- Fd3 f5

**15- a5 ! Cc8**

15- ... bxa5 16- b5 Cd8 17- Ta5 +-

**16-Cxb7 Dxb7 17-a6 ! Df7**

17 ... De7 ne marche pas :18- Fb5 Cb4 19- Tb1 + -.)

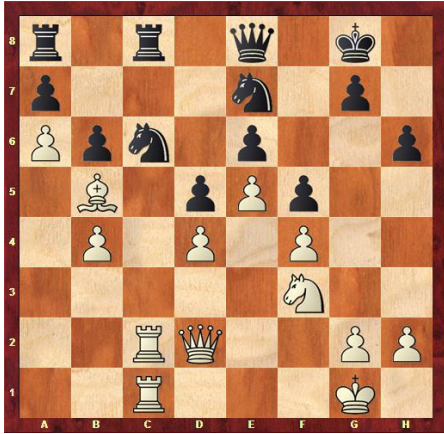
**18- Fb5!**

On peut déjà percevoir le vaste domaine de la pression et de l'espace blancs.

**18- ... C8e7 19- 0-0 h6**

19- ... Tfc8 ?!

**20- Tfc1 Tfc8 21- Tc2 De8 22- Tac1**



FEN : r1r1q1k1/p3n1p1/Ppn1p2p/1B1pPp2/1P1P1P2/5N2/2RQ2PP/2R3K1 b

22- Ta3 ! Tc7 23- Tac3 Tac8 24-Dc1 .

**22- ... Tab8 23- De3**

Les menaces simultanées du Fb5 et des deux tours sur la colonne c condamne les Noirs à la passivité ( 23- Tc3 Tc7 24- T1c2 Tbc8 25-Dc1 +-).

**23- ... Tc7 24- Tc3 Dd7 25-T1c2 Rf8 26- Dc1 Tbc8**



FEN : 2r2k2/p1rqn1p1/Ppn1p2p/1B1pPp2/1P1P1P2/2R2N2/2R3PP/2Q3K1 w - -

Notez l'immobilité et la totale absence de contre-jeu pour les Noirs. Il n'y a pas moyen de s'échapper.

**27- Fa4 !**

Menaçant 28- b4.

**27- ... b5 28- Fxb5 Re8 29- Fa4 Rd8 30- h4!**

Les Noirs n'ont plus de coups.

**30- ... Qe8**

Paralyse-Zugzwang et Fin.

**31- b5**

Il n'y a rien à faire, les pertes matérielles sont inévitables. **1-0**